

160 års jubilæum

# heli kopter

EFTERÅR 2012 · MUSEUM OVARTACI · ÅRHUS UNIVERSITETSHOSPITAL, RISSKOV



**Fra Vejlbj Krat til Skejby mark  
– 160 års bygningshistorie**



Udgivet af:

# MUSEUM OVARTACI

ÅRHUS  
UNIVERSITETSHOSPITAL  
RISSKOV  
Skovagervej 2  
8240 Risskov  
Telefon 7847 0400

© 2012 Museum Overtaci  
og forfatterne

museum@ovartaci.dk  
www.ovartaci.dk

Redaktion  
Mia Lejsted og  
Eddie Danielsen

Lay-out, sats og repro  
Lars Max

Fotos  
Museets arkiv  
Helle Lorenzen

Eget tryk

Medlemsblad for  
Museets Venner

Løssalgspris kr. 20,-

**PROTEKTOR FOR MUSEET  
PER KIRKEBY**

## Festskrift ved Hospitalets 160 års jubilæum

1. september 2012 var det 160 år siden, at "Den Nørrejdyske Helbredelsesanstalt for Sindssyge" ved Risskov kunne tages i brug. Stedets første overlæge, Harald Selmer, har en stor del af ansvaret og æren for den fysiske udformning af den nye og moderne anstalt ud fra sin formulering af de funktionelle og fysiske krav. Også arkitekterne – Ferdinand Friis og Michael Gottlieb Bindsböll først, men andre fulgte – har naturligvis sat deres mere eller mindre markante præg på Hospitalet, som det fremstår i dag.

Med denne særudgave af Helikopter markerer vi jubilæet med en længere artikel om Hospitalets bygningsmæssige historie.

# Fra Vejlbj Krat til Skejby mark – 160 års bygningshistorie



## AF EDDIE DANIELSEN

I denne jubilæumsudgave af “Helikopter” benytter vi anledningen til at foretage nogle dyk ned i hospitalets bygningsmæssige historie. Fra Jydske Asyl – eller den Nørrejydske Helbredelsesanstalt – slår dørene op i 1852 til i dag, har hospitalet næsten konstant været under fysisk forandring. Alt dette er foregået som konsekvenser af ny udvikling og nye behov inden for psykiatrien.

Man kan sige, at hele komplekset består af det “moderne” hospital, som bygges fra 1950’erne til 1970’erne og det oprindelige fra 1852. Det ville imidlertid være en forenkling af historien. Derimod kan vi konstatere, at de større funktionelle ændringer af Hospitalet er sket i forbindelse med

skift i opfattelsen og behandlingen af psykisk sygdom. Anstalten fra 1852 tager sit udspring i en ny politisk situation og et “moderne” menneskesyn. Den store udvidelse i 1859 bygger på en erkendelse af, at der findes en stor gruppe plejekrævende patienter.

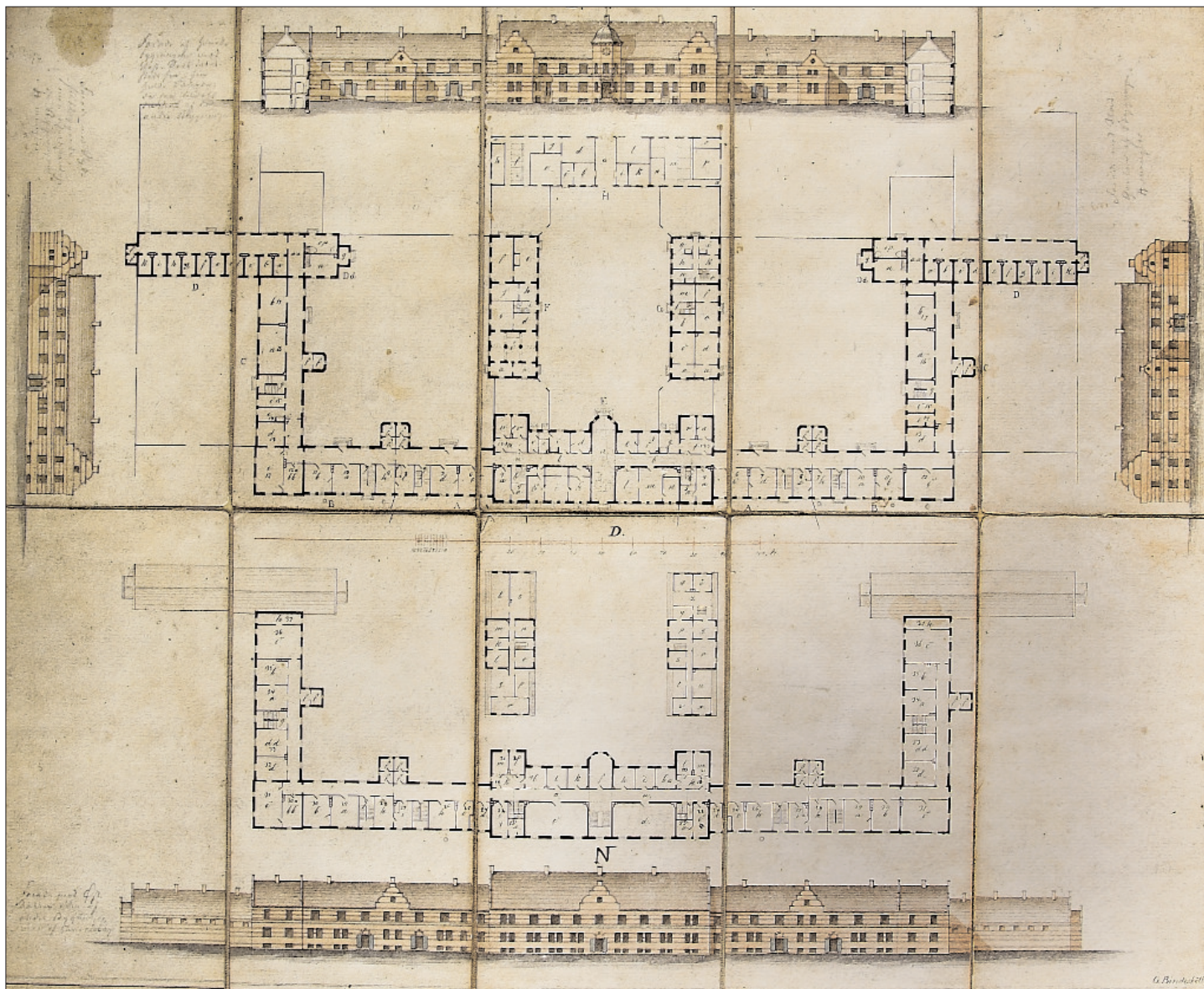
Det “nye” hospital fra 1960’erne opstår på baggrund af ny forskning og nye behandlingsmuligheder. Den store ombygning af det gamle hospitals behandlingsafsnit omkring år 2000 tager udgangspunkt i en større respekt for den enkelte syge medborger. Dette udmønter sig bl.a. i enkelt-sengsstuer med moderne faciliteter.

I skrivende stund er det planen at bringe psykiatrien i samklang med

somatikken på Århus Universitetshospitals nye supersygehus i Skejby. Her taler man om synergieffekt og rationalisering, men også om et positivt terapeutisk miljø, hvor målsætningerne tilsiger, at kunst, skønhed og ro skal medtænkes i den arkitektoniske udformning.

Fremtidsplanerne har dog på ingen måde sat udviklingen på Risskov-hospitalet i stå. Man kan jo ikke nedgearere psykiatrien i årtier på baggrund af fremtidsmusik. Hospitalets bygningsmasse er under stadig ombygning, der sker strukturændringer, og nye funktioner flytter ind.

Hospitalet er et levende bygningskompleks med en spillevende historie.



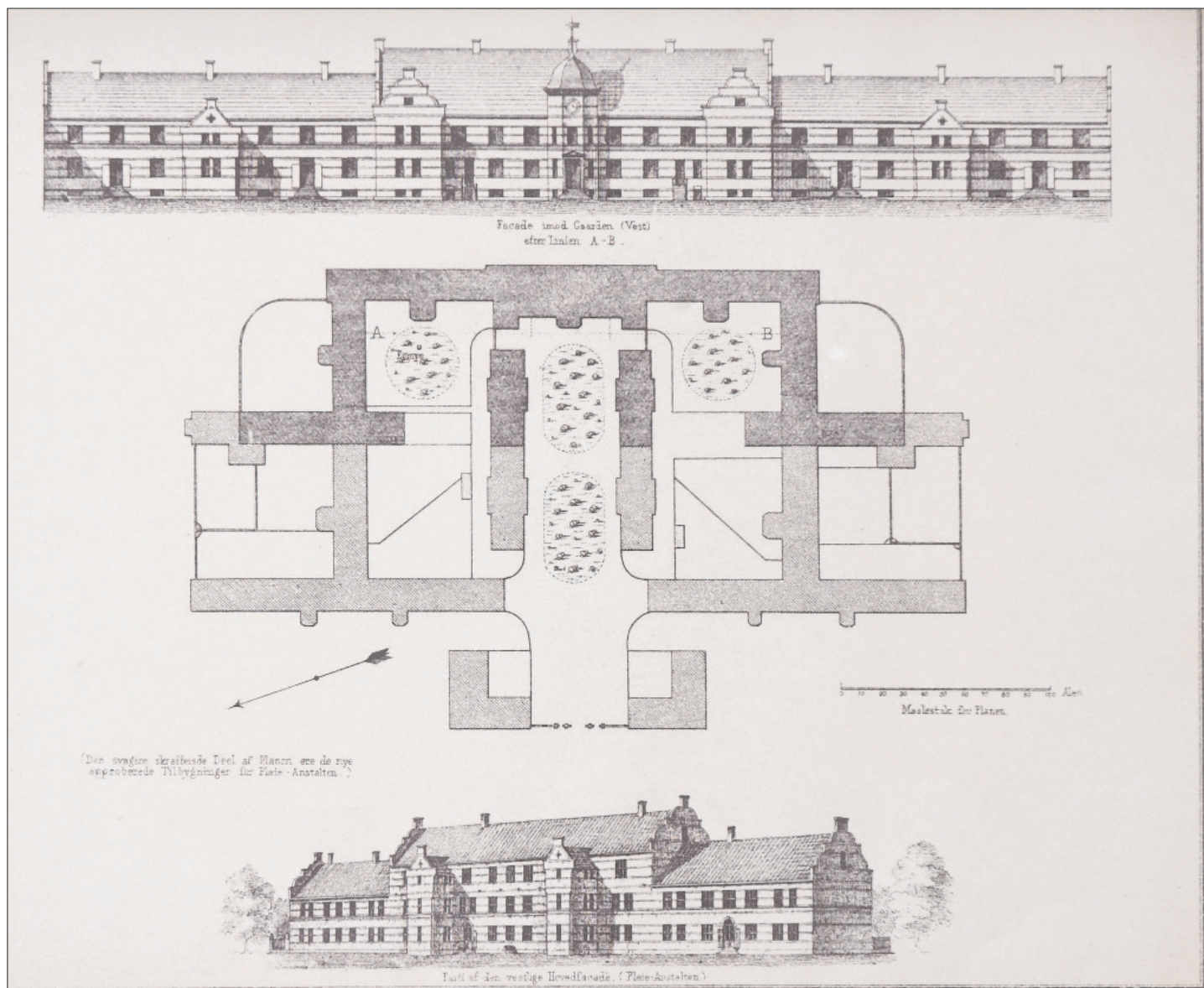
De to planer, vi viser i dette opslag stammer fra henholdsvis det oprindelige hospital, som åbner i 1852 og udvidelsen i 1859-61.

Den første plan herover er øjensynligt beregnet til arbejdsbrug. Den er monteret i mindre felter på lærred, så den kan opbevares sammenfoldet i lommen hos entreprenør eller arbejdsformand. Den bærer præg af flittig

brug – der er skrevet arbejdsnotater på den med meget lille skrift.

På “Plan af den ny Pleie- og Helbredelsesanstalt for Sindssyge i Nørrejylland” fra 1859, gengivet på s. 5, ser man de nyprojekterede bygningsdele som lyst skraverede felter, mens de mørke felter udgør bygningerne, som toges i brug i 1852. Arkitekten er her Ferdinand Meldahl,

Som brugen af ordet: “pleje(-)anstalt” angiver, er den store udvidelse i 1859-61 begrundet i behovet for at skaffe plads til de uhelbredelige sindssyge. Harald Selters intentioner var, som det fremgår af af det oprindelige navn: “Helbredelses-anstalt” at fokusere på de “curable”. Imidlertid skaber tilstrømningen af uhelbredeligt sindssyge i hospitalets første leveår et



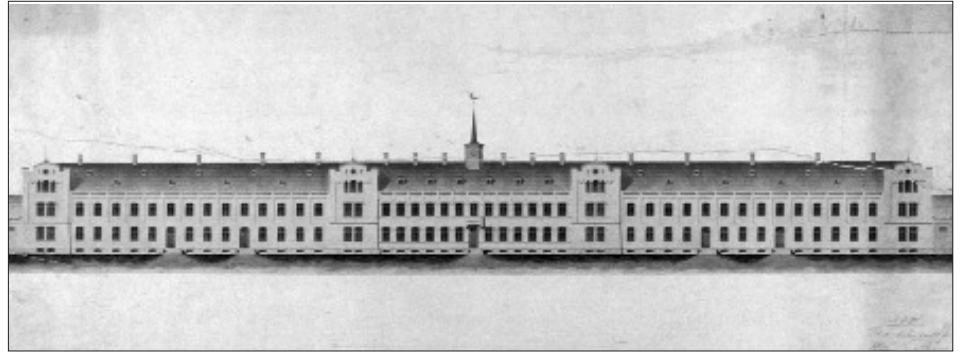
påtrængende behov for, gennem en udvidelse af kapaciteten at skaffe sengepladser til dem, der ikke kan forlade anstalten som helbredte efter en belejlig indlæggelsesperiode. Anstalten bliver nu indhentet af virkeligheden. Den bliver til en kombineret helbredelses- og plejeanstalt. Omkring år 1900 søger man på ny at løse de til stadighed voksende plads-

problemer med de uheldeligheder. De skaber en prop i systemets flaskehals, da de ikke kan udskrives. Hospitalets overlæge på dette tidspunkt, Frederik Hallager, gør højlydt opmærksom på, at hospitalet, som råder over 468 sengepladser, har 540 indlagte patienter. Man går nu "ud af huset" og indretter to plejeanstalter på Djursland: Dal-

strup for mænd og Råmosegård for kvinder. Her kan man anbringe de "skikkelige" uheldeligheder patienter og på den måde aflaste Risskov-anstalten. Dalstrup og Råmosegård er i brug til omkring år 2000.



## Tidslinie for hospitalets arkitektur



### Frederik Ferdinand Friis

(1793-1865) er arkitekten, som i 1847 får opgaven med projekteringen af den planlagte helbredelsesanstalt i Risskov. Den første leder af anstalten, Harald Selmer, udstikker klare retningslinier for anstaltens fysiske

udformning på basis af sine grundige studier af europæiske forbilleder, og Friis omsætter dem til en grundplan. Byggeriets dimensioner, kapacitet og logistik ligger altså fast, da Bindsböll senere overtager opgaven. Friis får ikke noget stort eftermæle som arkitekt. Som hans væsentligste

byggeri nævnes oftest Horsens Statsfængsel. Herover til højre ser vi Friis' oprindelige forslag til udformning af hovedbygningen. Et lille, nålespidst spir og en noget utilnærmelig facade bliver aldrig realiseret.

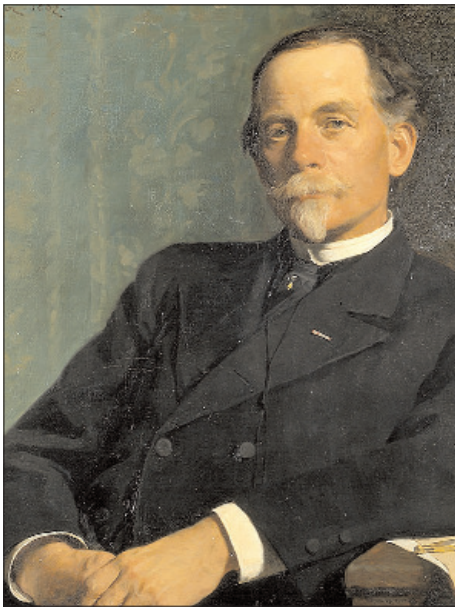


### Michael Gottlieb Bindsböll

(1800-1856) bliver Ferdinand Friis' efterfølger som bygningsinspektør i Nørrejylland fra 1850-51. Bindsböll færdiggør byggeriet af helbredelsesanstalten. Han giver hospitalet sin endelige karakter og identitet. De gule sten

og røde murband, trappegavlne og tårnet med kobberhatten er hans værk – En indtagende facadeudformning. Som det fremgår af et samtidigt stik herover er bygningskomplekset oprindeligt firlænget med en énetages avls- og portbygning i forgrunden,

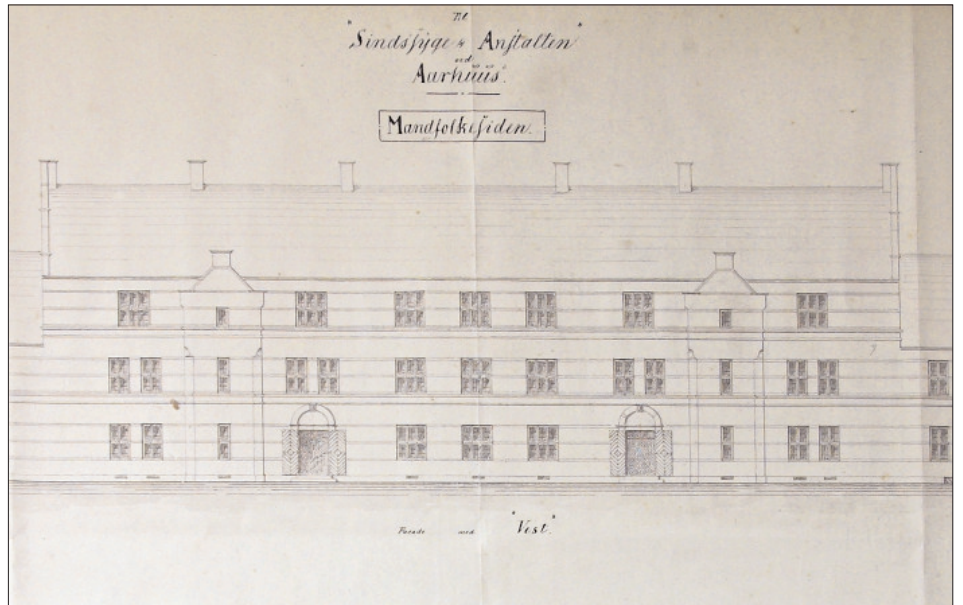
som lukker gårdrummet mod nord. Denne bygning måtte dog nedrives for at give plads til udvidelsen i 1859. Bindsböll regnes i dag for hovedrepræsentant for historicismen i Danmark og en af 1800-tallets væsentligste arkitekter.



### Ferdinand Meldahl

(1827-1908) forestår en omfattende udvidelse af Jydske Asyl i årene 1859-61. Ved den lejlighed tredobles anstaltens kapacitet fra 130 til 400 sengepladser.

Harald Selmer indser, at patientbeho-



vet gør det nødvendigt at skifte koncept til en kombineret helbredelses- og plejeanstalt.

Meldahl er loyal over for Bingesbölls oprindelige stil, og det kræver et vågent øje at se, hvor Bingesböll stopper og Meldahl tager over.

Tegningen herover er fremstillet af Meldahl ved licitationen i 1859 i forbindelse med udvidelsen. Her gengiver vi den centrale del af "Mandfolkesidens" nye facade mod vest.



### Wilhelm Th. Walther

(1819-1892) foretog som tidligere Bingesböll en studierejse 1859-1861 til Tyskland, Frankrig og Italien. Derefter blev han bygningsinspektør for Jylland 1860-92.



Som eksempel på Walthers arbejde for Hospitalet viser vi herover gartnerboligen fra 1882. Derudover står Walther også for yderligere udvidelser af hospitalet, hvor arkitekt Bingesbölls stil videreføres.

Af væsentlige århusianske bygningsværker fra Walthers hånd kan vi nævne det tidligere Århus Museum/"Huset" i Vesterallé og Skt. Pauls Kirke på Frederiksbjerg Torv.



### **Hack Kampmann**

(1856-1920) er, som sine forgængere, bygningsinspektør, mens han slår sine streger til Hospitalet. Han er arkitekten bag en række funktionærboliger i Hospitalets periferi. Funktionærboligen ved hospitalet, Damhuset fra 1908,



har siden 1998 været daginstitution. Bygningen blev i 2003 restaureret og tilbageført til sit oprindelige udseende.

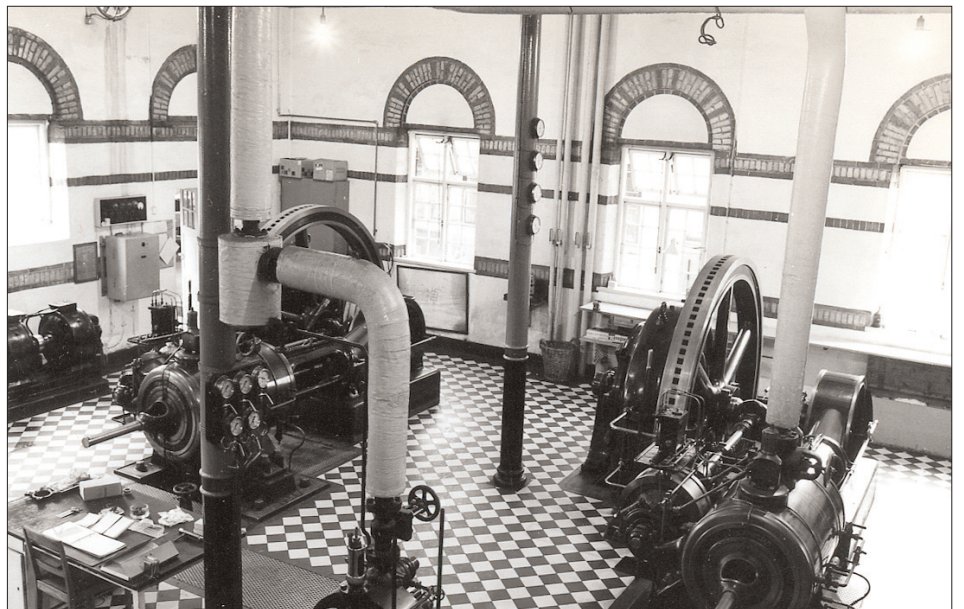
Desuden har Hack Kampmann tegnet to sygeplejeboliger i samme stil. De lå, hvor ny hovedbygning og kantine opførtes og måtte derfor lade livet.

Hack Kampmann står bag en perlerække af Århus' væsentligste repræsentative bygningsværker. Vi nævner her som eksempler Århus Toldkammer, Århus Teater og Marselisborg Slot.



### **Ludvig A. Petersen**

(1848-1935) er også en arkitekt, der har haft stor indflydelse på det Århusianske bybillede. Han er kendt som skolearkitekten og har tegnet bl.a. Finsengades Skole, N.J. Fjords Gades Skole og Læssøegades Skole.



Her på Hospitalet står han bag det fornemme gamle maskinhus, som opføres i 1898. Det rummer mange fine bygningsdetaljer, eksempelvis det harlekinmønstrede flisegulv og udsmykningen omkring vinduerne.

Indtil maskinhuset opførtes, var det tunge maskineri, altså dampmaskine, generator mm., placeret i køkken- og vaskeribygningen – den bygning, hvor man nu finder Museum Overtaci. Damp var anstaltens centrale energikilde fra åbningen i 1852.





### Einar Andersen

(1881-1957) har, trods sit virke som arkitekt ved Hospitalet i årene 1934 til 1950'erne, ikke sat sig de store spor med nye bygninger her på stedet. Derimod har han sat et væsentligt præg på det indvendige med en stor

ombygning af Hospitalet. Denne medførte, at afdelingerne fik alle rum samlet på en etage.

Ved afslutningen på Einar Andersens epoke i 1956 fremstår hospitalskomplekset ganske homogent trods mange tilføjelser gennem årene.

Luftfotografiet herover fra 1951, taget i forbindelse med hospitalets 100-års jubilæum, viser det gamle "Bindesbøllske" hospital i sin største udstrækning, inden moderniteten for alvor slår igennem i form af nedrivninger og nybyggeri.



### Poul Clausen

er medarbejder på arkitekt Einar Andersens tegnestue. Da de store nye byggerier realiseres fra midten af 1950'erne frem til begyndelsen af 1970'erne overtager han ansvaret. Det nye Psykiatrisk Institut, Børne- og



Ungdomspsykiatrisk Hospital, kantine mm. bærer Poul Clausens signatur. Byggestilen er tidstypisk – nogle ville kalde det 60'er-byggeri med en lidt negativ undertone. Hvor de store moderne arkitekters bygninger ofte ældes med ynde, forekommer materia-

levalg og detaljer i det nye psykiatriske institut tilbagedaterede og ikke ganske vellykkede. Muligvis har økonomien spillet ind. Børne- og Ungdomspsykiatrisk Hospital forekommer et mere sympatisk byggeri fra Poul Clausens hånd. (se s.12).

## Jydske Asyls håndværkerstab 1872

Dette fotografi er taget i november 1872. Det viser anstaltens faste håndværkerstab i en nøje beregnet gruppeopstilling, hvor de enkelte poserer med vigtige værktøjer inden for deres fag.

Personerne på fotografiet er fra venstre:

Tømrer Hermansen med sin høvl under den ene arm og den store sav i den anden. Dernæst følger murer Ovesen med sin murske, snedker Luplau med stemmejern, Maskinmester H. Stabell med noget, der ligner en papegøjetang, og endelig igen en tømrer, J. Carlsen, med endnu en sav og dertil en økse.

På fotoet fremgår det, at kasketter åbenbart er et uundværligt håndværkeraccessory på denne tid. Vi ser også tidstypiske varianter af skægprydelser, lige fra kraftige bakkenbarter til en "indramning" af ansigtet uden overskæg, som vækker mindelser om vores store salmist, Grundtvig. Grundtvig dør iøvrigt samme år som dette foto er taget, altså 1872.

Hvad fodtøj angår, kunne man måske forvente nogle træsko; men alle personer bærer lædersko – nogle i bedre stand end andre. Beklædningen har iøvrigt masser af patina og har formet sig efter kroppen, som bærer den.

Anstaltens håndværkerstab har for det



meste udført de tilbagevendende gøremål med vedligeholdelse og reparationer.

Ved de større entreprenørarbejder gennem årene kommer arbejdskraften udefra.

## Et tidssvarende hospital – endnu en gang

Ligesom den oprindelige Helbredelsesanstalt for Sindssyge, som slår dørene op 1. september 1852, er det “moderne” hospital i Risskov et resultat af periodisk politisk lydørhed over for psykiatriens problemer og krav.

Dette resulterer i en kommission, som fra 1952 til 1956 udformer retningslinier for en tidssvarende psykiatrisk behandling. Dette gælder for samtlige psykiatriske hospitaler i Danmark.

Arkitekten bag betænkningen er direktør for Sindssygevæsenet: Louis le Maire. Risskov-hospitalet er repræsenteret i kommissionen ved professor Erik Strömrgren, ledende overlæge.

På tilsvarende måde oplever vi før Jydske Asyls åbning i 1852 en politisk velvilje over for problemer og løsninger omkring behandlingen af de sindssyge.

Også her har vi en kommission, som siden følges op af Harald Selmers udredning af sindssygevæsenets problemer. Man tænker funktionelle krav ind i hospitalets fysiske indretning, baseret på nye behandlingsmetoder.

De nye hospitalsafsnit vedtages og bygges fra 1956 til 1972.

I betænkningen fra 1956 står der bl.a.:  
“... Kommissionen skulle afgive indstilling om Statens Sindssygevæsenes udviklingslinier i organisations- og bygningsmæssig henseende med særligt henblik på hospitalernes fornødne



*tilpasning til nutidens krav og behandlingsformer ...”*

*”... Disse mangler er særligt følelige, når en hjerneoperation eller medikamentel behandling har skabt muligheder for en resocialisering, vel at mærke muligheder, som forspildes, såfremt de ikke meget intensivt udnyttes allerede i de første måneder efter behandlingens afslutning ...*

Man går fra opbevaring til behandling: Det stiller nye krav til afdelinger, udstyr, laboratorier og forskning. Disse krav tilgodeses med byggeriet i Risskov, som indledes i 1958. Oprindeligt er et højhus på tale – Harald Selmer må have roteret i sin grav på Hospitalets kirkegård – Trods alt viger man tilbage fra at skæmme arkitekt Bindsbølls udformning af byggeriet i for høj grad. Arkitekten, Poul Clausen, bestræber sig på at bevare den symmetriske midterakse – alléén ned mod tårnindgangen i den gamle hovedbygning – Clausen rykker det nye byggeri ud mod Harald Selmers Vej, så det dominerer mindst muligt.



Fotografiet øverst stammer fra Psykiatrisk Hospitals 100 års-jubilæum i 1952. Den sribede baggrund er det store festtelt, som blev slået op i den centrale gård til anledningen.

De to noble herrer er t.v. direktør for Sindssygevæsenet, Louis le Maire, formand for Kommissionen, og t.h. lederen af Hospitalet, professor Erik Strömrgren. De benytter sikkert anledningen til at diskutere et tidssvarende hospital.

Fotografiet herover af den ny hovedbygning kommer fra en fotostatus ved 125 års-jubilæet i 1977.

## Bedre vilkår for børn og unge i psykiatrien

I betænkningen om Sindssygevesenet fra 1956 anbefales det at prioritere opførelsen af et nyt børnepsykiatrisk hospital ved hospitalet i Risskov. Indtil da måtte børn indlægges og behandles på voksenafdelinger, en uholdbar situation i et moderne samfund. Børne- og Ungdomspsykiatrisk Hospital indvies i 1958 og repræsenterer et stort behandlingsmæssigt fremskridt.

Som for de nye hospitalsafdelingers vedkommende: Psykiatrisk Institut (Ny Hovedbygning), kantine og festsal, funktionærboliger mm., er arkitekten Poul Clausen. Man kan mene, at Børne- og Ungdomspsykiatrisk Hospital er et mere vellykket byggeri end den nye hovedbygning. Det indpasser sig godt i det faldende, kupe-rede landskab med fint afstemte, lave linieføringer og gode detaljer, som den "knækkede" tagryg med ovenlys, og gør iøvrigt ikke større væsen af sig.

Man får den oplevelse, at Børne- og Ungdomspsykiatrisk Hospital, i Harald Selmers ånd, bestræber sig på at give en venlig velkomst, når man som patient eller pårørende nærmer sig bygningerne.

Foroven ser vi på det sort/hvide foto bygningerne under opførelse i 1957.

Nederst: Museets store kunstner, Overtaci, har malet Børne- og Ungdomspsykiatrisk Hospital umiddel-



bart efter byggeriets færdiggørelse i 1958. I modsætning til størstedelen af hans fantastiske visionære værker, møder vi her en ganske naturtro gengivelse – ingen luftånder og mandeløjede kvinder.

Overtaci var en stor børnenes ven. Han har formodentlig set det som en væsentlig og positiv udvikling, at børn

med psykiske problemer fik bedre forhold og ikke længere måtte indlægges på voksenafdelinger.

Billedet hænger i dag på Børne- og Ungdomspsykiatrisk Hospital, hvor det gennem årene har udsmykket væggen på lederens kontor.

## Et luftfoto af Hospitalet ca. 1960



Et luftfoto var i midten af 1900-tallet noget som enhver landmand eller fabrikant med respekt for sig selv måtte eje. Det kunne så hænge på kontoret eller i den fine stue og vise besiddelserne.

I mange tilfælde var fotografierne håndkolorerede – altså farvelagt med terpentinfortyndet oliefarve og rentegenede med blyant.

Dette sort/hvide fotografi stammer fra det store firma i branchen, Sylvest Jensen. Det er ikke dateret; men det afslører sig som stammende fra ca. 1960.

Det lyse bygningskompleks til venstre for midten er det nyopførte Børnehospital, som åbner i 1958. Det nye Psykiatrisk Institut, som står færdigt i

1968, er endnu ikke påbegyndt. Det opføres på grunden foran det gamle bygningskompleks.

Øverst på hospitalsgrunden, som afgrænses af Skovagervej ser vi, på begge sider af hospitalsalléen, arkitekten Hack Kampmanns fine sygeplejeboliger, som senere måtte nedrives for at give plads for nybyggeriet.

## Søren Knudsen, patient og kunstner – en værdifuld dokumentation

Søren Knudsen var patient, kunstner, folkemindesamler og manden bag Glud Museum.

Vi ser her to fine gengivelser af bygninger, park og omgivelser fra henholdsvis 1924 og 1931: Søren Knudsen var tvangsindlagt på Asylet i to omgange, hvor han tegnede og malede flittigt. I øvrigt blev Søren Knudsen ved en Højesteretsdom i 1931 erklæret ikke-sindssyg og blev straks udskrevet.

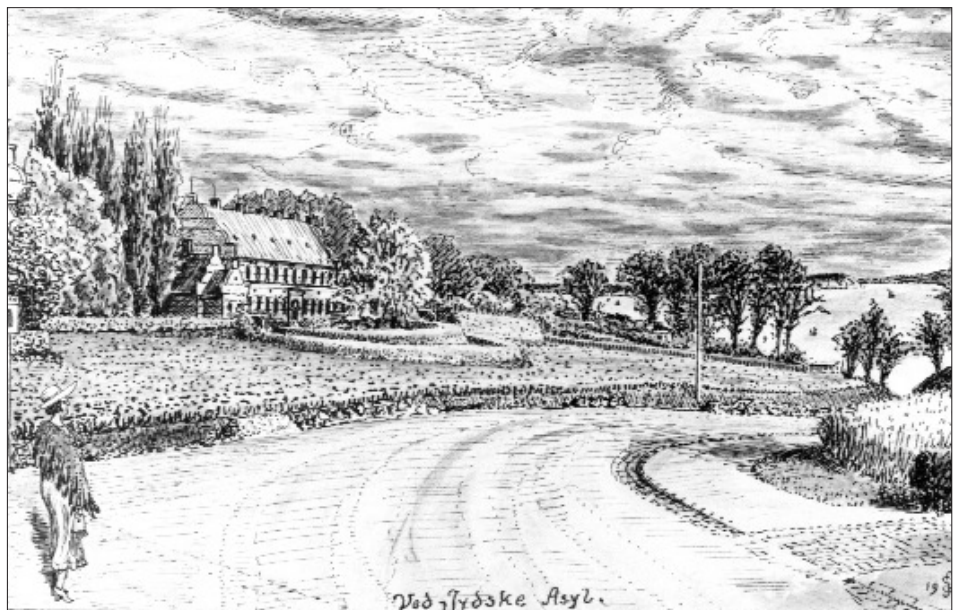
Søren Knudsens motiver var, som her, oftest de nære omgivelser. Det er privilegeret at have stemnings- og tidsbilleder, som på en og samme tid dokumenterer arkitekturen og dens omgivelser på så fornem vis.

I Kunstmuseet i Museets stueetage finder du en mindre udstilling om Søren Knudsens liv og værk.

Øverst ser vi et lukket gårdrum, også kaldet vagthave, ved Mandsafdelingen, som siden Hospitalets åbning har udgjort den del af bygningerne, som ligger mod nord. Tegningen er udateret og uden påskrift.

For neden ser vi Søren Knudsens fremstilling af hospitalets kvindeafdeling med de lave længer i forgrunden. På fotografierne side 19 ses de samme bygninger og nogle af de modifikationer, de har gennemgået, specielt i de senere år.

Som billedets fikspunkt har vi til ven-



stre en ung kvinde, klædt i den højeste mode fra perioden.

Tegningen er påskrevet : “Ved Jydske Asyl, S.K. 1924”.

Vi befinder os med andre ord midt i “de brølende tyvere” – der danses charleston til tidens “hotte” rytmer. Tidsbilledet kender vi fra den amerikanske forfatter, F. Scott Fitzgeralds klassiske romaner, eksempelvis “Den store Gatsby”.

Kvinden mangler stort set kun et langt cigaretrør for at fylde rollen helt ud. Hun står på tegningen i området omkring Østre Skovvej og den oprindelige vejføring ned mod Århusbugten. I baggrunden skimter vi Mols og Skødshoved.

I 1920'erne får vejen et ændret forløb og graves ned i den stejle kystskrænt, så den bliver lettere at passere for moderne køretøjer – biler og cykler – . I dag kender vi den som Harald Selmers Vej.

## En ældre, arret dame

Den gamle kvindeafdeling udgør Hospitalets sydlige afsnit, altså bygningerne, som vender ind imod Århus og skoven.

Vi ser de samme bygninger nederst på foregående side på Søren Knudsens fine stemningsbillede fra 1924.

Allerede i kommissionsbetænkningen fra 1956 blev der lagt op til en gennemgribende modernisering af de gamle sengeafdelinger.

Marts 1997: I Bygnings og Energikon-torets materiale om renovering og ombygning af de fredede bygninger på Psykiatrisk Hospital i Århus hedder det:

*Konklusion: "Hvis der skal skabes et nutidigt psykiatrisk behandlingstilbud i de eksisterende bygninger, er det nødvendigt at foretage visse arkitektoniske indgreb.*

*Den oprindelige arkitektur respekteres, samtidig med, at vi tilfører bygningsmassen en nutidig funktion ...".*

De skridt, der ved ombygningen tages med sænkning af etageadskillelser, ændring af etagehøjde og nye 1. etager er sikkert til gavn for patienterne, men arrer de fredede facader.

Det hele foregår i en tid, hvor kravet om flere psykiatriske sengepladser er massivt – et forhold, som får afgørende indflydelse på bygningsændringerne: Der skal være det tilstræbte antal sengepladser.



Økonomi, funktion og volumen prioriteres over kulturhistoriske og æstetiske hensyn. Ikke desto mindre bliver det en meget bekostelig modernisering af det gamle hospital, som sprænger alle budgetter.

Det er og bliver dyrt at ombygge gamle, fredede bygninger, og man måtte bremse op og lade nogle af afdelingerne stå og forfalde. Dette blev så Museum Ovartacis held, da man – med hjælp af lidt BZ-metoder – fik lov til i en årrække at udvide Museet med nogle af lokalerne i disse afdelinger.

Øverst: Det var et krav fra fredningsmyndighederne, at bygningsændringer skulle fremgå tydeligt, så man ikke bliver i tvivl om, hvad der er nyt og gammelt. Vi ser her bl.a. den grå beton og det sorte tag som markør for indgrebene.

På bygningsdetalje nederst t.v. ser vi, at vinduerne i stueetagen er sænket ca. 50 cm for at gennemføre den indvendige fornyelse. Nye gulsten ses over vinduerne.

På foto nederst t.h. fremgår den oprindelige placering af de blændede vinduespartier.

## Fra staldbygning til café på 160 år

På grundplanen øverst ser du arkitekt Einar Andersens udkast til indretning af patientværksteder til beskæftigelses- og terapeutiske formål i den tidligere staldbygning.

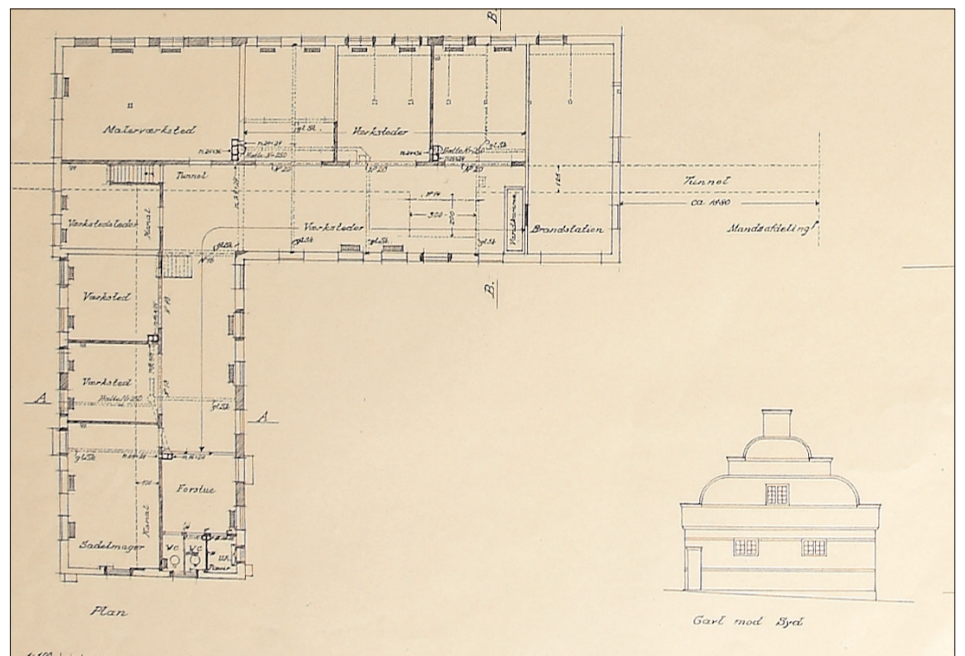
Tegningen stammer fra 1937 og er et af mange eksempler på de funktions-skift, som har fundet sted med jævne mellemrum gennem hospitalets 160-årige historie.

Værkstederne var igennem mange år kendt som "Olsens værksted". Her blev bl.a. fremstillet meget af det legetøj, du finder i den psykiatriske udstilling i Museum Overtaci. Andre nyere funktioner er møbeldepot og Brugerkiosken, som drives af psykiatribrugere.

Møbeldepotet er for nylig nedlagt, og hertil flytter nu MuseumsCaféen i sommeren 2012 efter en omfattende renovering af lokalerne.

Caféen fraflytter de lokaler, den overtog fra ergoterapien i 2001 – lokaler, som nu skal inddrages til behandlingsafsnit. Denne lave længe, som spejler museumsbygningen i det gamle hospitals længdeakse, var oprindeligt administrationsbygning og reservelægebolig. Det er med at holde tungen lige i munden, når man forsøger at bevare det gyldne overblik over funktionsændringer gennem årene –

Nederst til venstre på Einar Andersens grundplan fra 1937 ser vi et sadelmagerværksted og længst mod højre hospitalets egen brandstation. Porten til den gamle brandstation fungerer nu



som MuseumsCaféens indgang. Du kan læse mere om brandsprøjten på side 17.

Fotografiet herover viser, hvordan den nyindrettede MuseumsCafé fremstår i august 2012 efter ombygning og flytning – et bytte, vi bestemt ikke er utilfredse med. Udover en nyindrettet café får vi, som det fremgår af brolæggerarbejdet på fotoet t.h., en fornem gård til udeservering på de forhåbentlig mange solskinsdage, vi kan se frem til.





## Hospitalets gamle hestetruckne Kølnersprøjte



At anstalten i Risskov fra begyndelsen havde egen brandstation og hestetrucket brandsprøjte viser, at brandfare og brandsikkerhed var noget, der blev taget meget alvorligt.

Af gamle fotos og illustrationer fremgår det også, at udendørsarealerne – bl.a. patienternes vagthaver – var vel-forsynede med brandhaner. Givetvis var kombinationen af åben ild og psykisk sygdom noget, der manede til rettidig omhu. Harald Selmer var jo detaljens mand og havde gjort sig mange praktiske overvejelser – også omkring patientsikkerheden.

Samtidig var den "moderne" teknologi med brug af gas og dampkedler til forskellige formål bestemt ikke ufarlig. I Hospitalets arkiver finder vi bare i 1869 to ulykker: en gasekspllosion og en sprængningsskade ved kogeapparaterne på Sindssygeanstalten.

Endelig kan vi nævne den store brand

i vaskeri- og køkkenbygningen, som i 2001 blev hjemsted for Museet.

Forvalter Albert Lund (assistent i 1897) giver i sin dagbog følgende dramatiske beskrivelse af begivenhederne:

*"... Den 25. November 1897 Kl. 5 om Morgenen blev jeg vækket af Forvalterens ældste Datter, Elisabeth. Hun fór ind i mit Soveværelse og raabte: "Køkkenbygningen brænder." Jeg sprang ud af Sengen, og fra mit Vindue saa jeg, at hele Køkkenbygningen stod i lys Lue. Den anden Assistent – Fritz – og jeg fór derover og gik i gang med Redningsarbejdet. Da Pigerne ikke havde assureret, gjaldt det om at faa deres Tøj ned, og det var vanskeligt ad de stejle og smalle Trapper, men vi sled i det som Heste og rutschede med Skabene paa Ryggen ned ad Trapperne. Dagen efter var jeg ogsaa saa mørbanket, at jeg næsten ikke kunne gaa ..."*

Den hestetruckne brandsprøjte øverst t.v., var, som nævnt på foregående side, placeret i den gamle staldbygning sammen med hestene. Den var i anvendelse her på Hospitalet i mange år, indtil den i 1943 blev udstationeret på den psykiatriske plejeanstalt i Dalstrup. Det var med andre ord midt under 2. Verdenskrig, hvor den hestetruckne transport på grund af brændstofrationering spillede en vigtig rolle, så den gamle sprøjte kunne formodentlig stadig gøre gavn. I 1952 går Kølnersprøjten ind til den evige hvile på Københavns Brandvæsens Museum.

Som det fremgår af fotoet øverst t.h. blev pumpen manuelt betjent med vippearme som på en dræsine. På vognens sider ses brandslangerne.

## (Endnu –) ikke realiserede projekter

På fotoet t.h. ser du en skalamodel i træ og karton, som viser et forslag til placering af et museum i hospitalsparken.

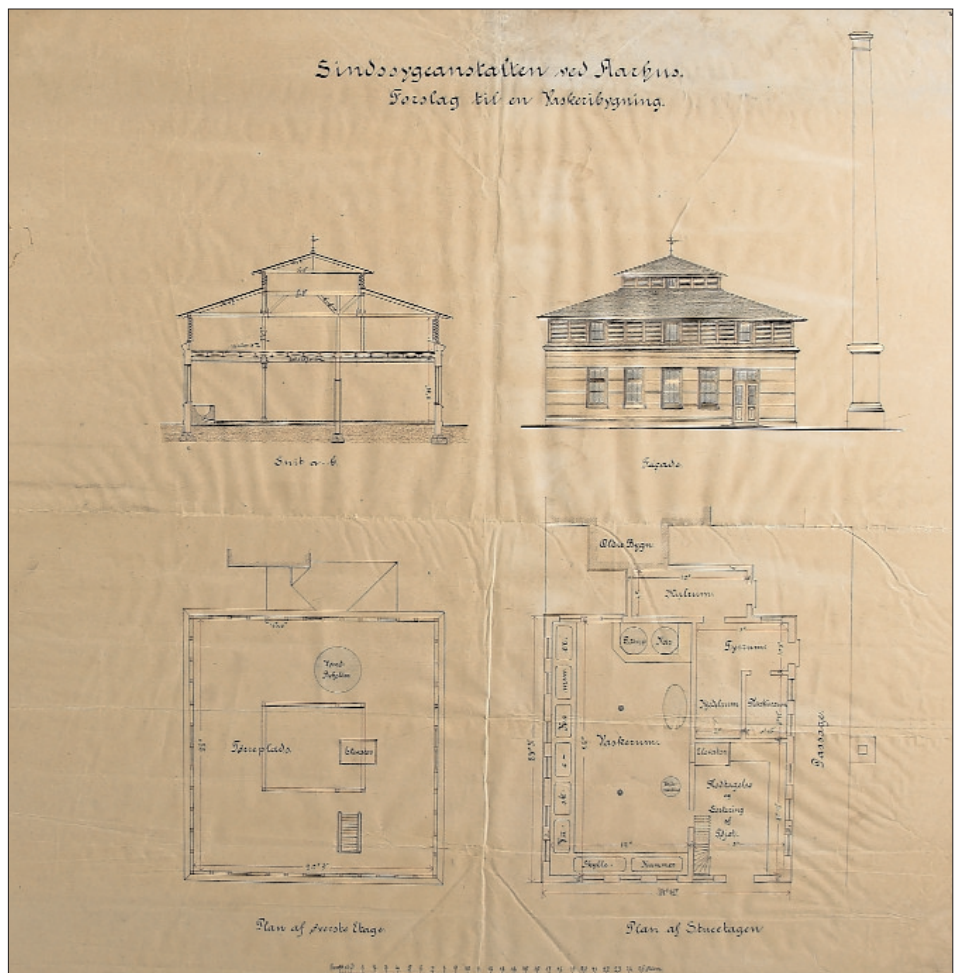
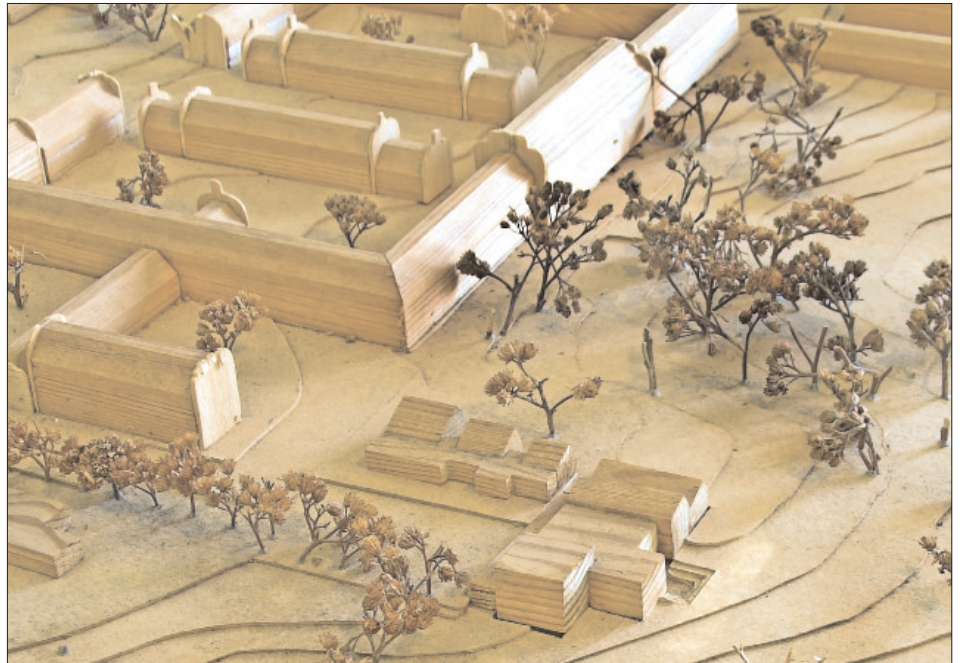
Det er museumsprojektet, du ser i forgrunden, mens hospitalskomplekset ses i baggrunden. Projektet er udarbejdet af Birgit B. Mathieson som hendes afgangsupgave fra Arkitektskolen i Århus 1982. Hendes begrundelse for valget af projekt var visionen om en bedre formidling af den fornemme outsiderkunst, som vores museum udstillede i trange rammer.

Selvom Museet i mellemtiden er flyttet til nye lokaler, i den lave længe foran den gamle hovedbygning, er der stadig rigtig meget at udstille på ret beskeden plads.

Nu, da der er planer om med tiden at flytte psykiatrien til et nyt superhospital i Skejby, er det en passende anledning til at genoverveje de fysiske rammer for samling og udstilling.

Forneden ses et udkast til en aldrig opført vaskeribygning. Vi kan datere det til ca. år 1900. Hospitalets vaskeri lå i mange år i bygningen, hvor Museum Ovartaci i dag findes.

Af andre byggeprojekter, som aldrig realiseredes i den udformning, som oprindeligt var tænkt, kan vi nævne et udkast så tidligt som 1945 til et børne- og ungdomspsykiatrisk hospital, som skulle placeres, hvor den ny hovedbygning senere blev opført.



## Psykiatrien og et nyt supersygehus i Skejby

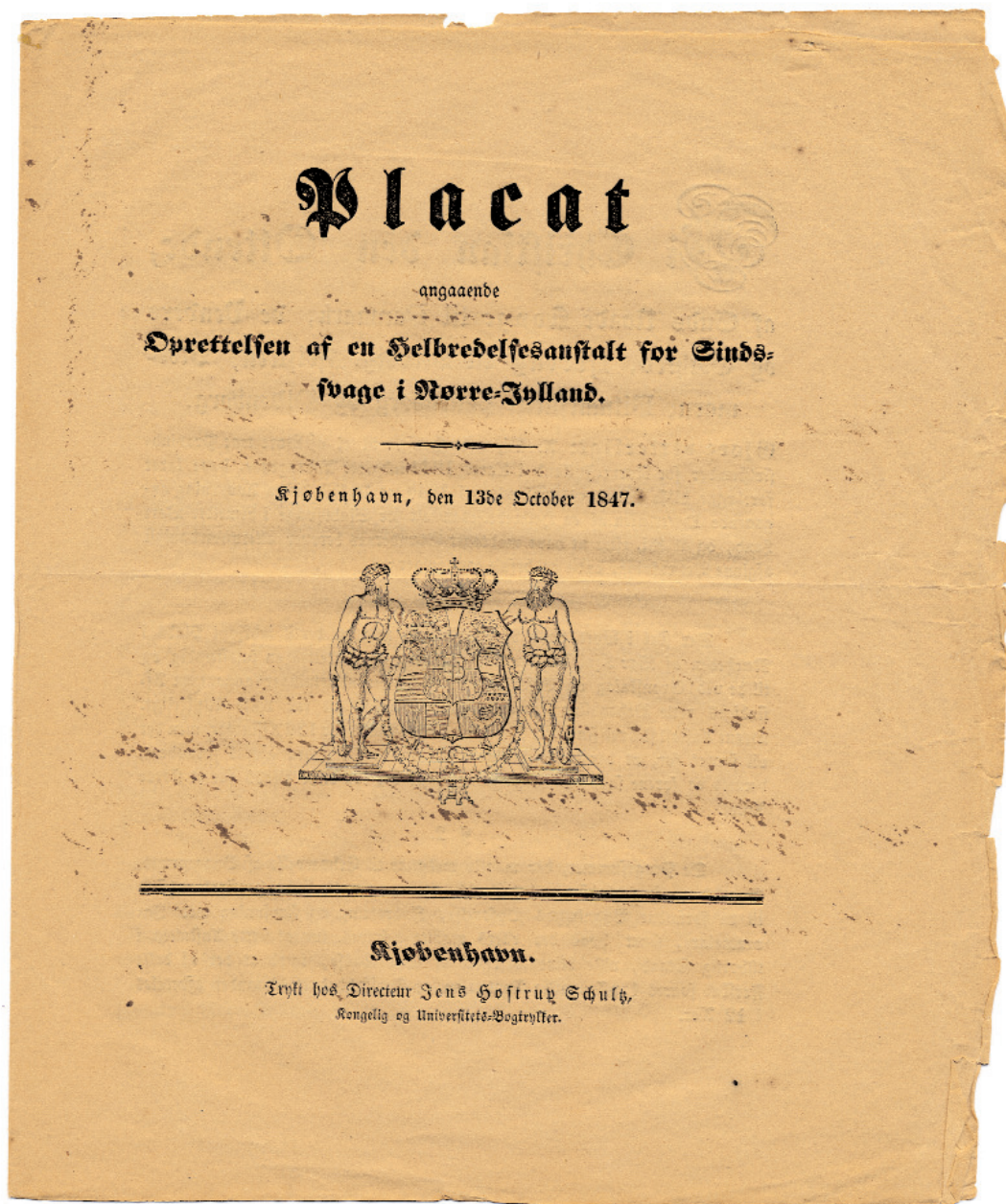


Det forløb, som Harald Selmer og hans ligesindede påbegyndte, og som bl.a. udmøntede sig i et udviklings-spring fra dårekiste til asyl fortsætter efter al sandsynlighed i løbet af en årrække. Planen er at bygge et nyt psykiatrisk hospital i Skejby, nord for Århus, hvor en ny mark og et nyt krat skal kultiveres og bringes i samklang med de somatiske specialer, som også udbygges i det nye supersygehus, Århus Universitetshospital, Skejby. Herover ser du et noget anderledes tårn end det, Gottlieb Bindsböhl tegnede til den gamle Hovedbygning i Risskov.

Tårnet og bygningerne på tegningen er visionen om de centrale bygningsdele i et nyt supersygehus. Nogle af etaperne i byggeriet er i gang for indenværende.

Hvis de foreliggende udvidelsesplaner realiseres fuldt ud, bliver hospitalet i løbet af en årrække Nordeuropas største. En del af begrundelsen for sammenlægningen er en forventet synergieffekt, altså at nærheden mellem forskellige specialer er lønsom for forskning og behandling. Her skal et nyt psykiatrisk hospital ses som integreret med de somatiske specialer.

Planerne om at flytte psykiatrien til Skejby inden for en årrække er håndfaste. Finansieringen af byggeriet er dog – så vidt vides i skrivende stund – endnu ikke på plads. Vi hører, at der undersøges en løsning, hvor en privat bygherre overtager det gamle psykiatriske hospitals bygninger og grund mod til gengæld at bygge og finansiere det nye psykiatriske afsnit på Skejby mark. Man må håbe, der bliver råd til “varme hænder”, og ikke kun beton og glas i fremtidens sundhedspalads – .



– Og vi slutter med begyndelsen –

Herover ser vi den kongelige “Placat”, som bekendtgjorde planen: “angaaende Oprettelsen af en Helbredelsesanstalt for Sindssvage i Nørre-Jylland”, dateret den 13. October 1847. Manden, som efter lang tids polemik om et moderne dansk sindssygevæsen offentliggjorde beslutningen, var Christian VIII, regent 1839-1848, Danmarks sidste enevældige og salvede konge. Efter ham kom der nye tider med grundlov, konstitutionelt monarki, ikke at forglemme Rigsdagen – begyndelsen på det repræsentative demokrati, som vi er så stolte af.